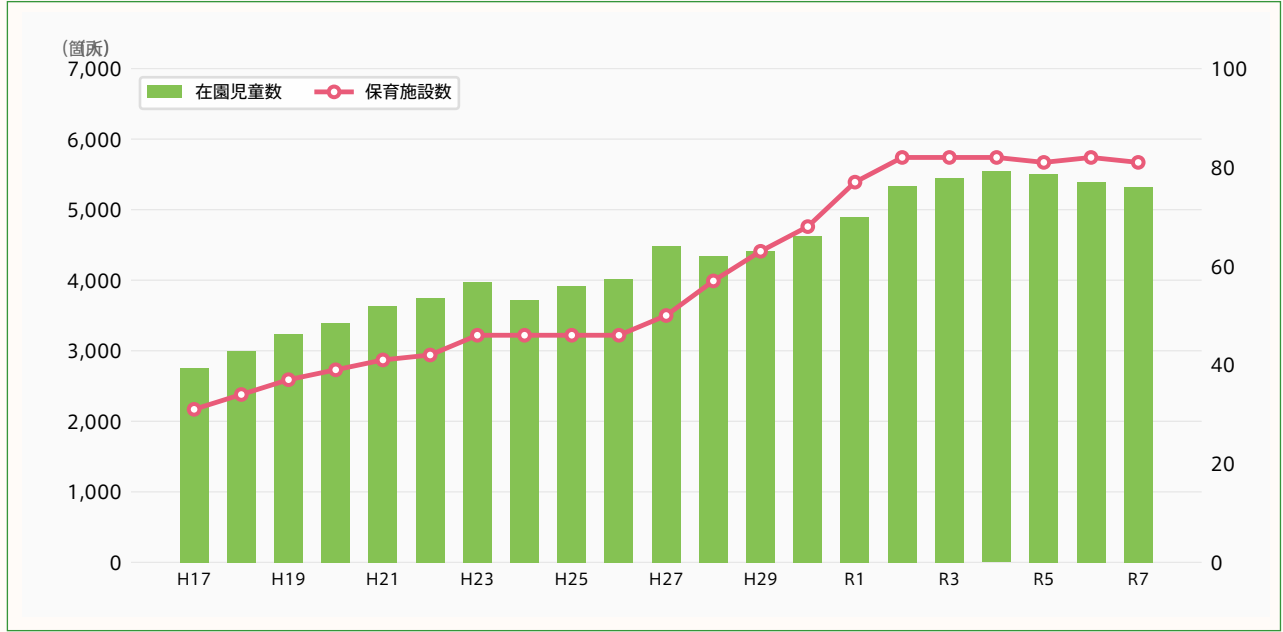


18

保育施設数と在園児数・待機児童数

theme
子ども・教育
人材育成

認可保育施設在園児童数は増加傾向にあったが、2022年度をピークに減少に転じている。国基準待機児童数は近年5カ年連続でゼロを達成しているが、入所保留児童数は100人超過で横ばいの状態にある。



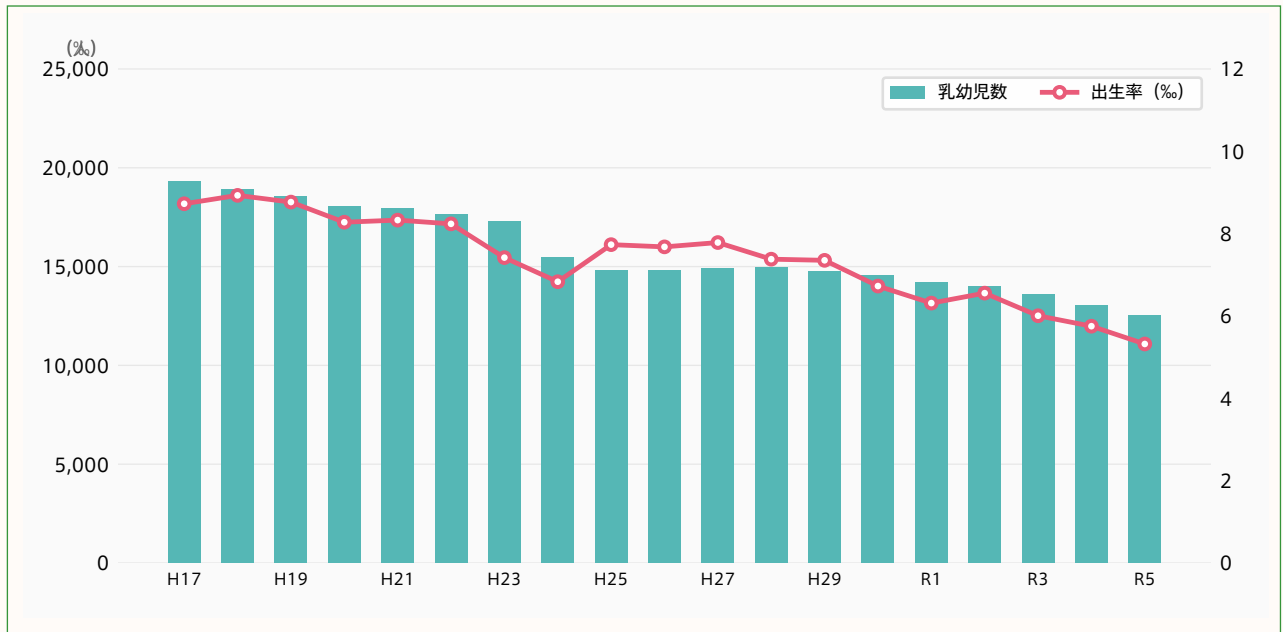
資料：幼保企画課
基準日：各年4月1日現在

19

乳幼児数・婚姻件数・出生率の推移

theme
子ども・教育
人材育成

人口の減少に伴い、乳幼児数、出生率も減少している。



資料：乳幼児数：福島市住民基本台帳人口 出生率：人口動態調査
基準日：乳幼児数：各年3月31日時点

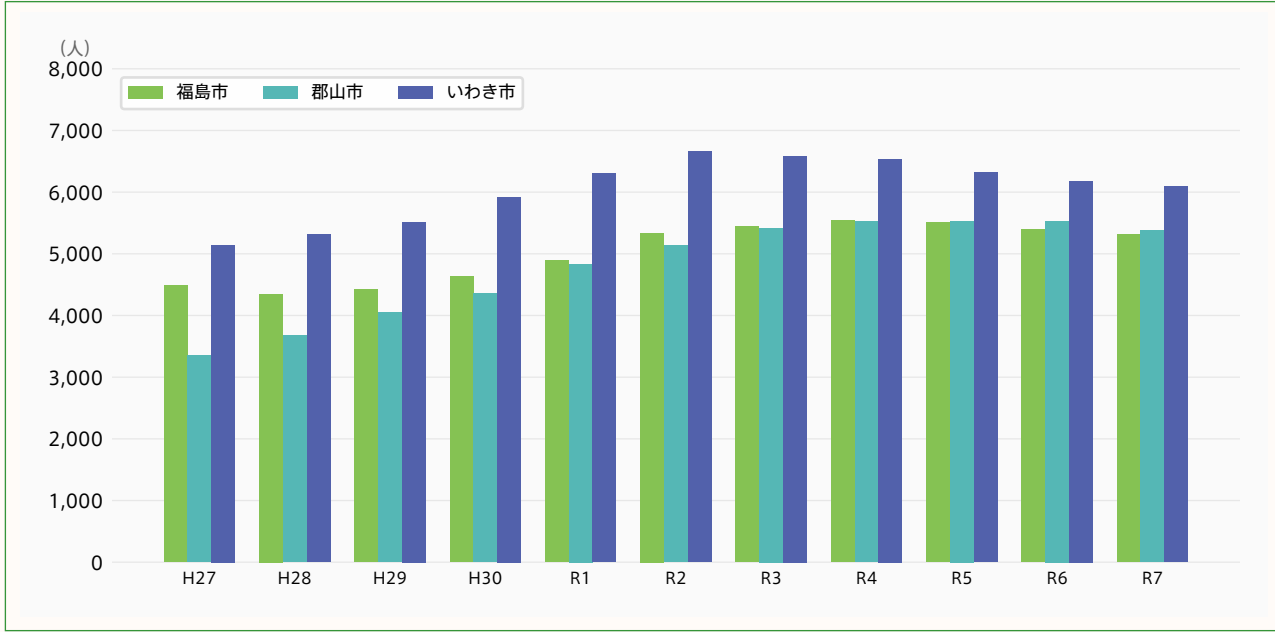
20

【郡山市・いわき市比較】保育在園児数と待機児童数

theme
子ども・教育
人材育成

人口構造 — 人口動態・人口移動 — 子ども・教育・人材育成 — 雇用・所得・働き方 — 産業・経済 — 交流・観光・移住 — 医療・福祉 — 都市基盤・生活環境 — 防災・環境・レジリエンス — 財政・行政運営 — 復興都市としての現在地

郡山市・いわき市においても、認可保育施設在園児童数は増加傾向にあったが、2021年度前後をピークに減少に転じている。2025年度の国基準待機児童数は、3市ともゼロとなっている。



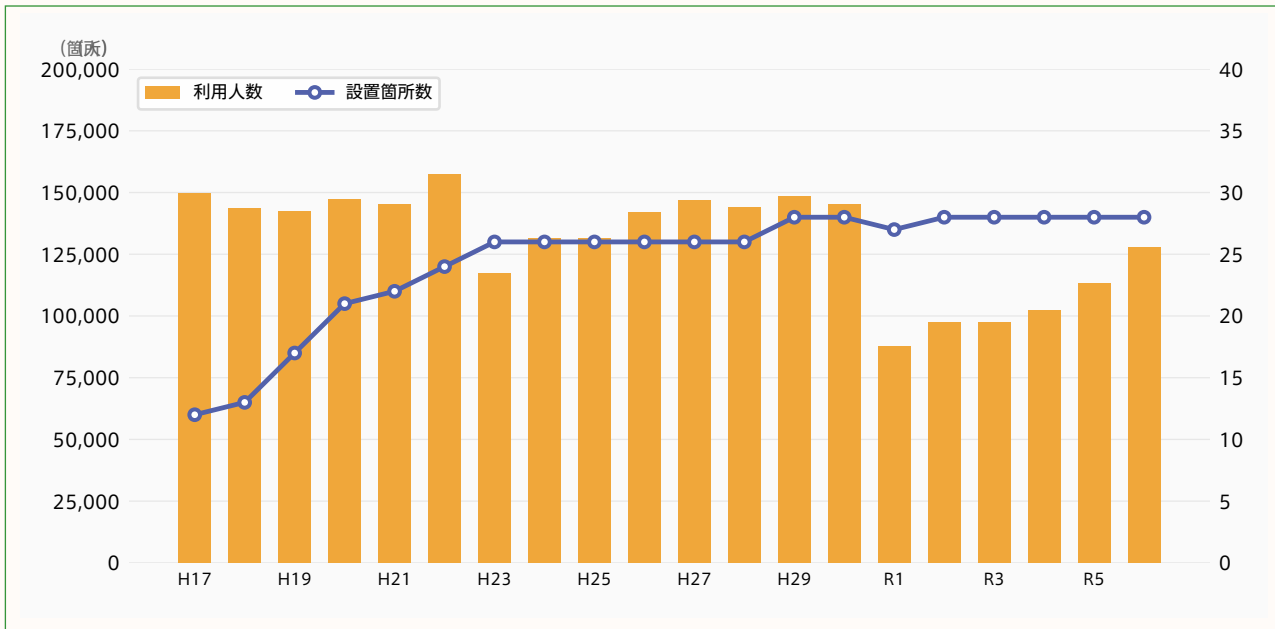
資料：幼保企画課
基準日：各年4月1日現在

21

子育て支援施設利用状況・設置箇所数

theme
子ども・教育
人材育成

コロナ禍における利用控え以降、少子化の影響も重なり、未だにコロナ禍前の水準には回復していない。



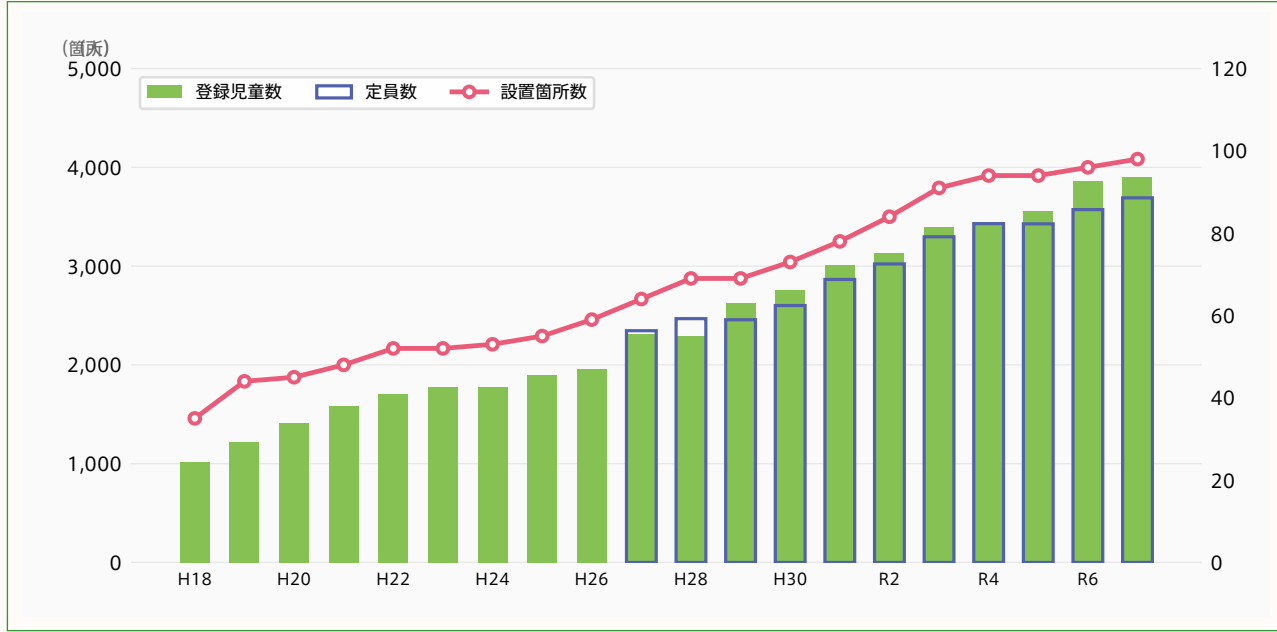
資料：こども政策課
基準日：2025年3月31日現在

22

放課後児童クラブの定員数・登録児童数・充足率・設置箇所数

theme
子ども・教育
人材育成

共働き世帯の増加により、放課後の子どもの安全な居場所として児童クラブの需要が継続的に高まっている。



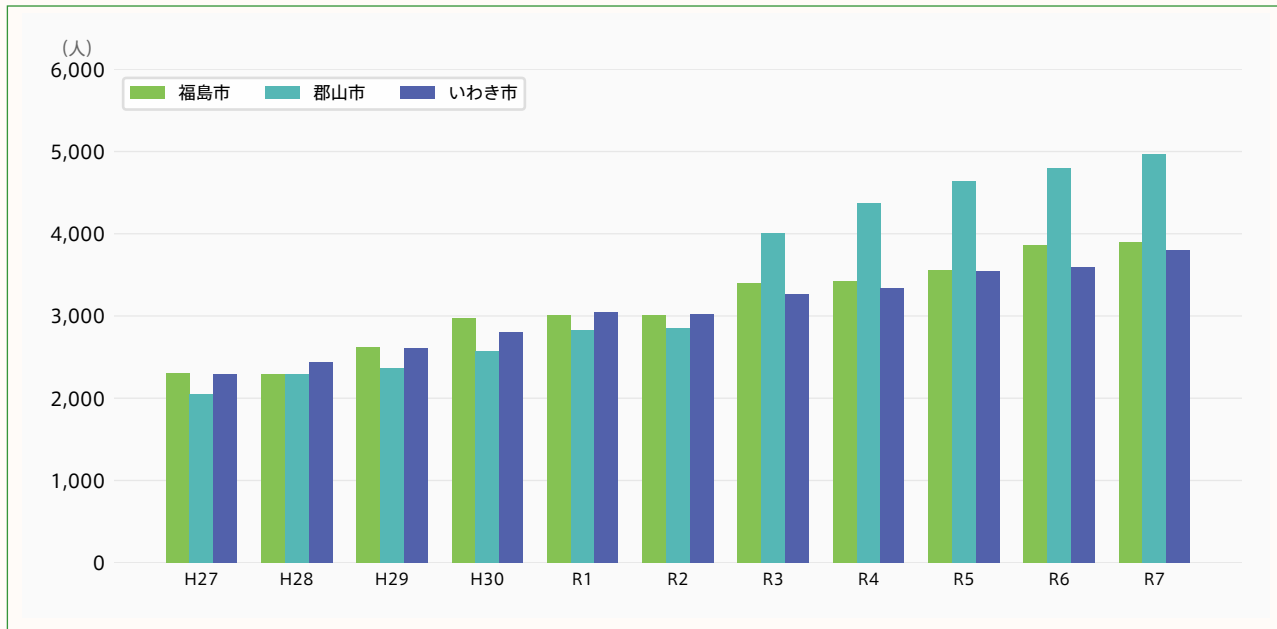
資料：こども政策課
基準日：各年5月1日現在

23

【郡山市・いわき市比較】放課後児童クラブ登録児童数・待機児童数

theme
子ども・教育
人材育成

郡山市やいわき市においても、放課後児童クラブの登録児童数は増加し続けているが、一方で待機児童数は減少傾向にある。



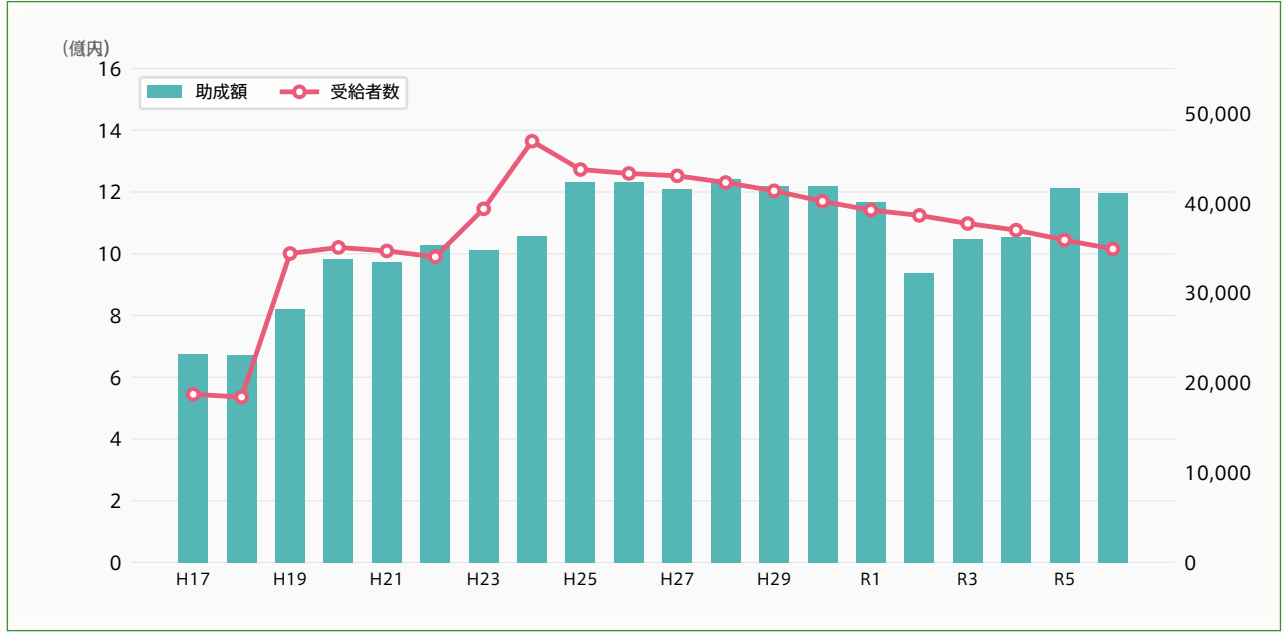
資料：こども家庭庁
基準日：各年5月1日現在 ※2020年は7月1日現在

24

子ども医療費受給者数と金額

theme
子ども・教育
人材育成

受給者数は減少しているが、助成金額は横ばいで推移している。



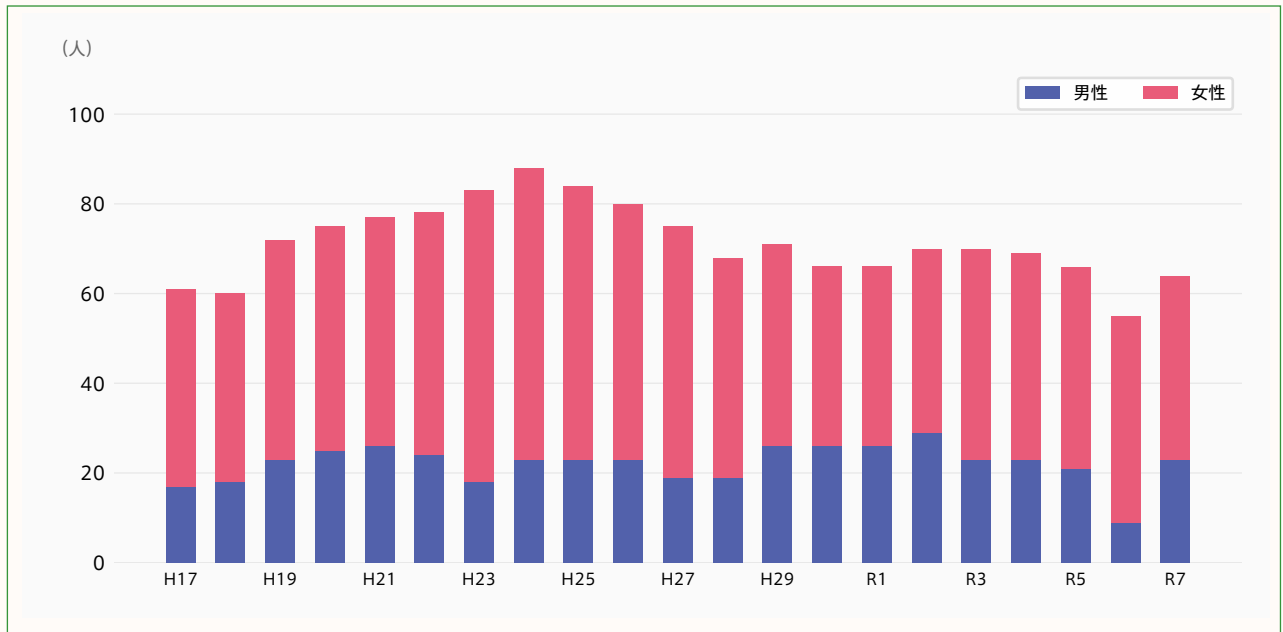
資料：共生社会推進課
基準日：2025年3月31日現在

25

市立支援学校教員数

theme
子ども・教育
人材育成

男性よりも女性の割合が多くなっている。



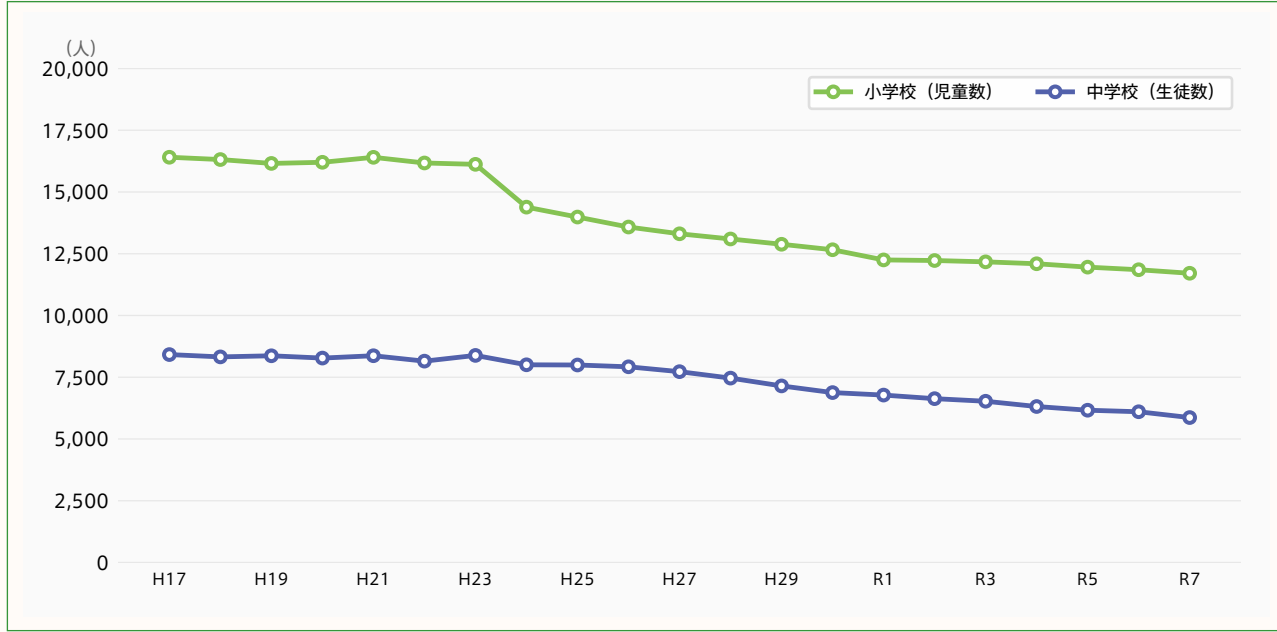
資料：福島市の教育
基準日：各年5月1日現在

26

市立義務教育諸学校児童生徒数

theme
子ども・教育
人材育成

小学校の児童数は東日本大震災（2011年）を契機に減少に転じている。



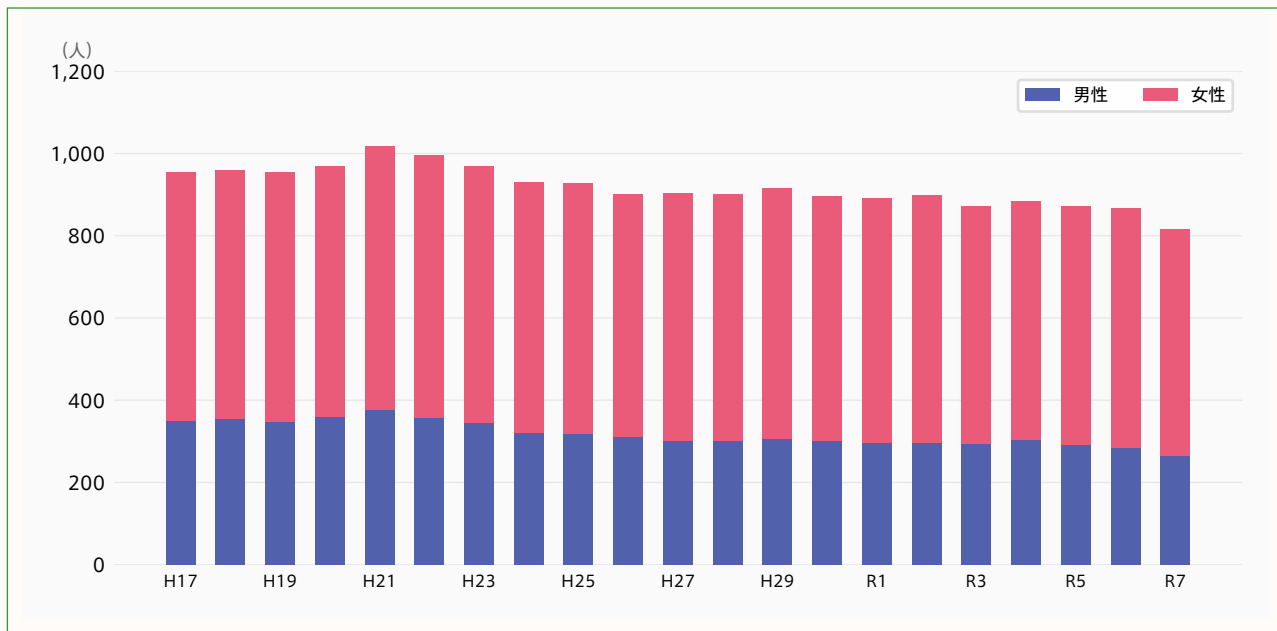
資料：福島市の教育
基準日：各年5月1日現在

27

市立小学校教員数

theme
子ども・教育
人材育成

女性の教員が多く、その割合は年々増加傾向にあり、ほぼ2倍となっている。



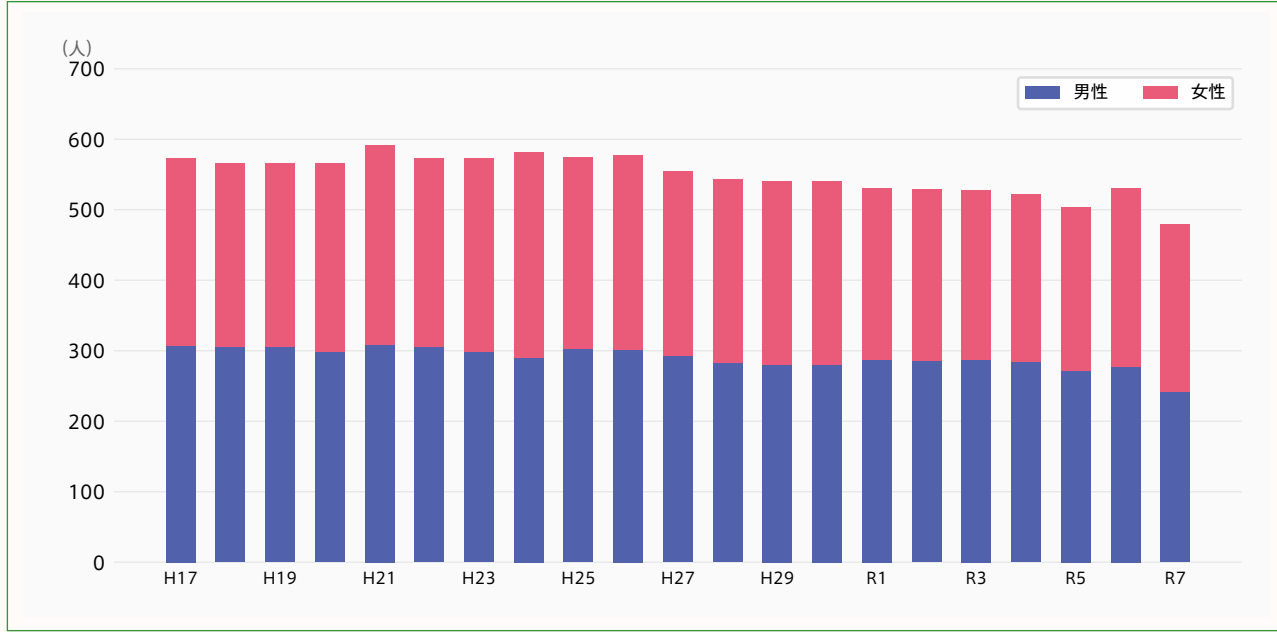
資料：福島市の教育
基準日：各年5月1日現在

28

市立中学校教員数

theme
子ども・教育
人材育成

男性の教員がやや多いが、男女ともに緩やかに減少し、男女の割合はほぼ変わらない傾向である。



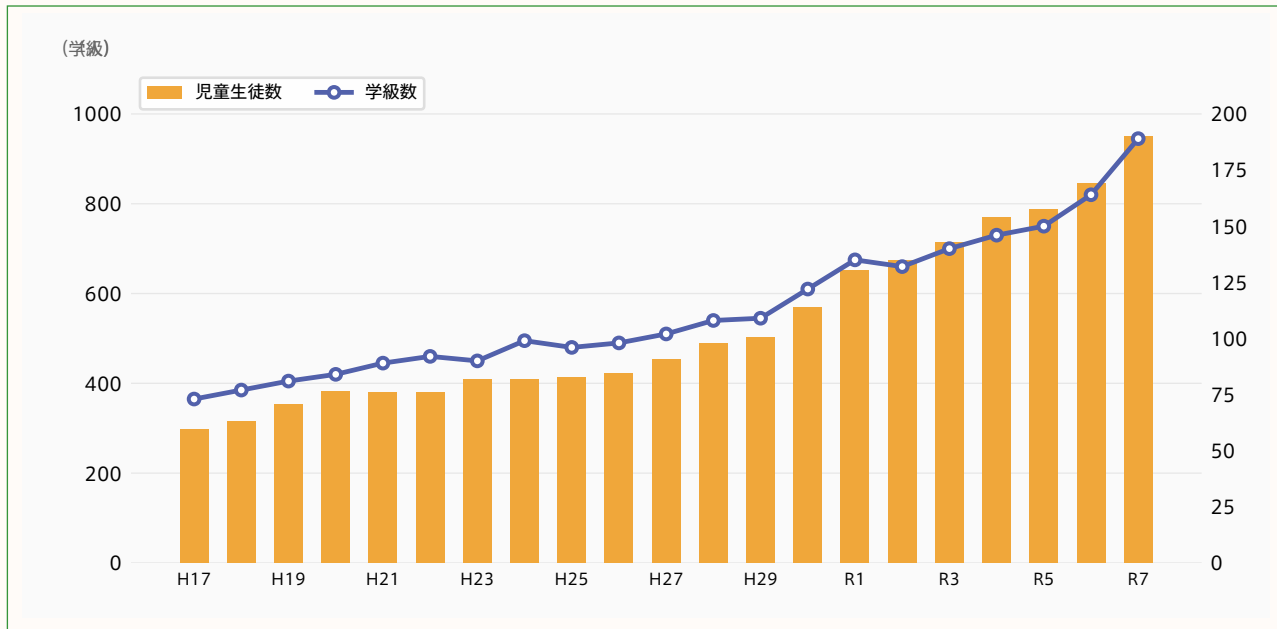
資料：福島市の教育
基準日：各年5月1日現在

29

市立学校における特別支援学級及び通級指導教室の児童生徒数

theme
子ども・教育
人材育成

在籍児童生徒数、学級数は年々増加し、20年間で約3倍になっている。



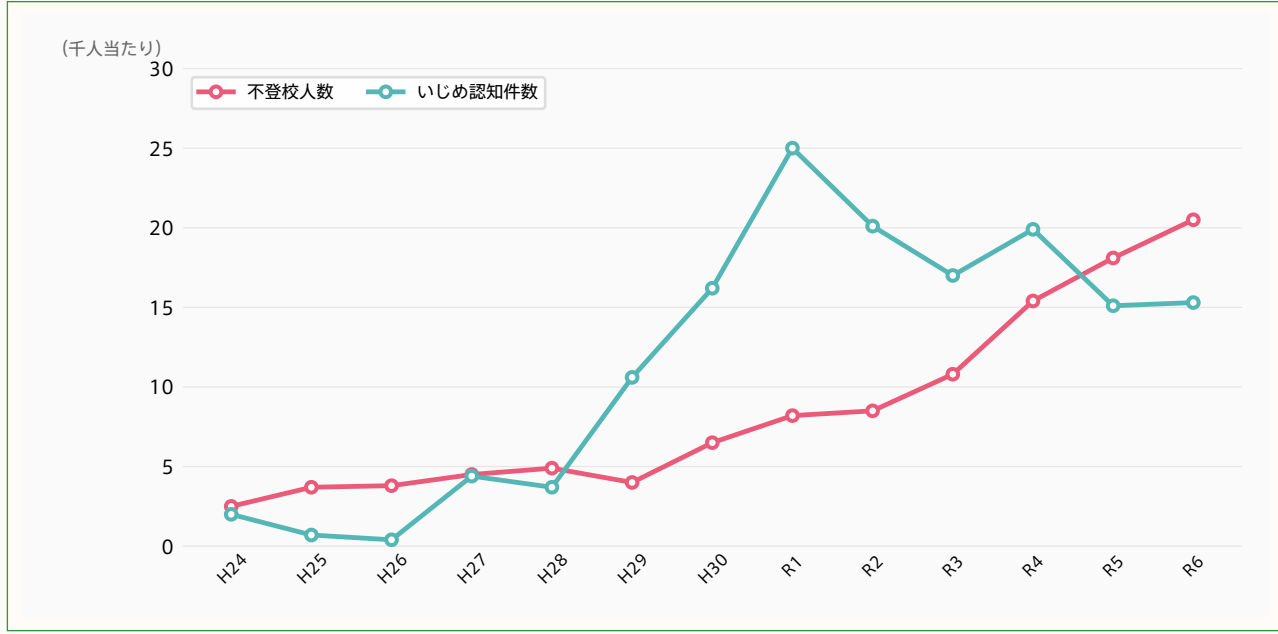
資料：福島市の教育
基準日：各年5月1日現在

30

市立小学校における不登校児童生徒数及びいじめ認知件数

theme
子ども・教育
人材育成

いじめ認知件数は 2019 年が最も多く、その後は減少傾向にある。不登校の人数は 2017 年以降増加傾向にある。



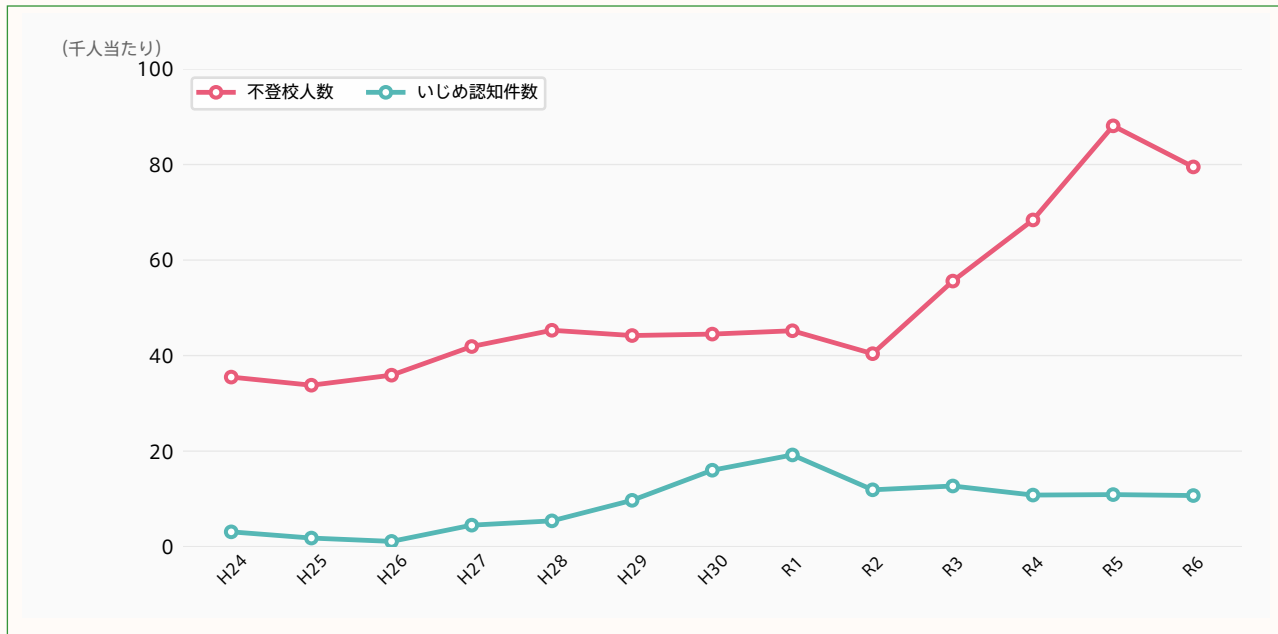
資料：児童生徒の問題行動・不登校等生徒指導上の諸課題に関する調査
基準日：

30

市立中学校における不登校児童生徒数及びいじめ認知件数

theme
子ども・教育
人材育成

いじめ認知件数は 2019 年が最も多く、その後は緩やかな減少傾向にある。不登校の人数は、2021 年以降は一貫して増加していたが、2024 年は減少した。



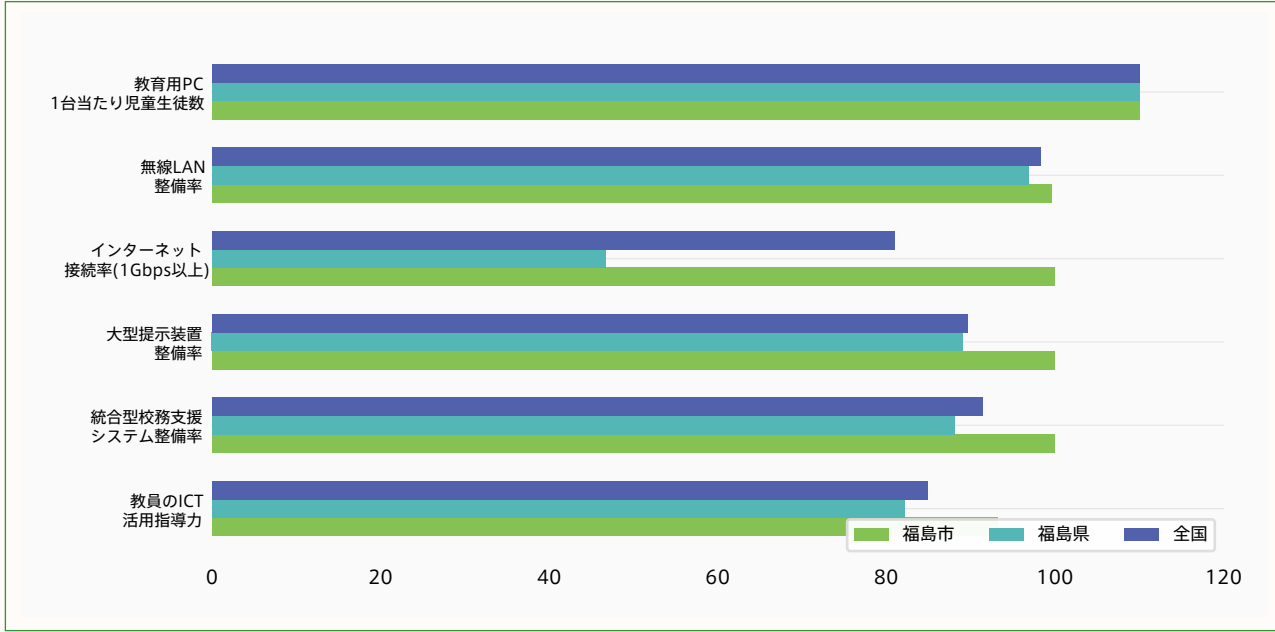
資料：児童生徒の問題行動・不登校等生徒指導上の諸課題に関する調査
基準日：

31

市立学校における教育の情報化の実態

theme
子ども・教育
人材育成

学校のICT環境が整っており、特に遠隔教育実施率や教員のICT活用指導力は、全国平均・県平均より高くなっている。



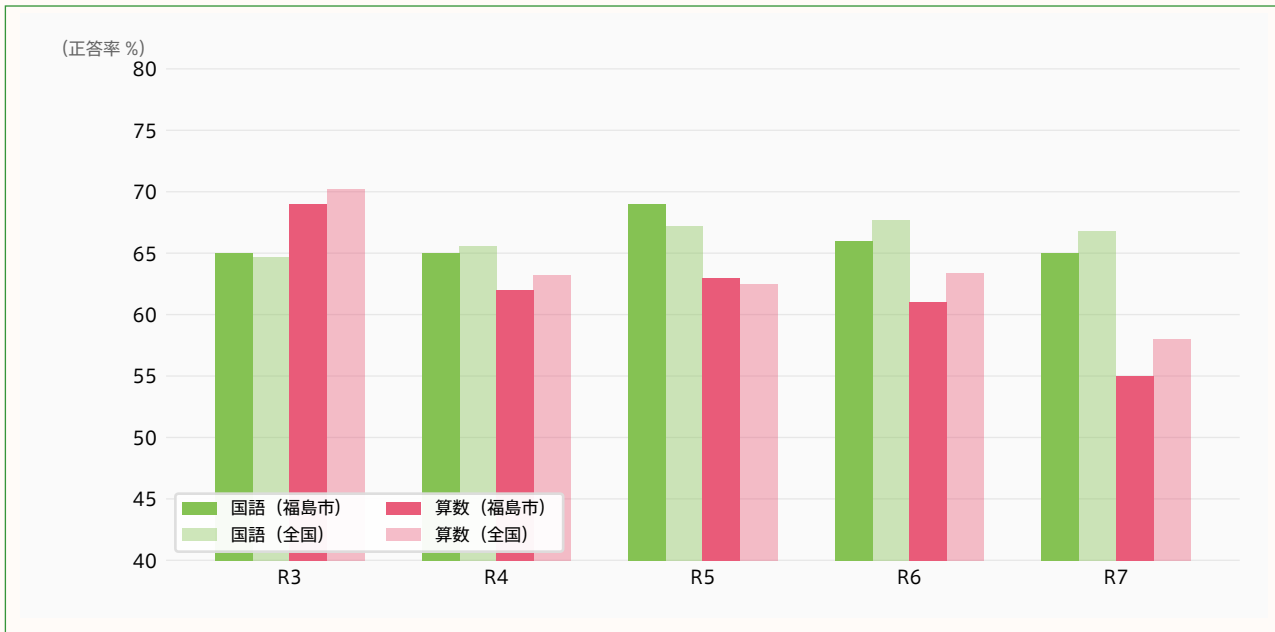
資料：学校教育課
基準日：2025年3月1日現在

32

学力指標（小学校6年国語および算数）

theme
子ども・教育
人材育成

国語においては多少の変動はあるものの全国平均とほぼ同等で推移し、算数については全国平均をやや下回る傾向があり、今後はずみずみの傾向分析と、子どもが主体的に学んで算数の楽しさを味わう授業づくりを推進する。



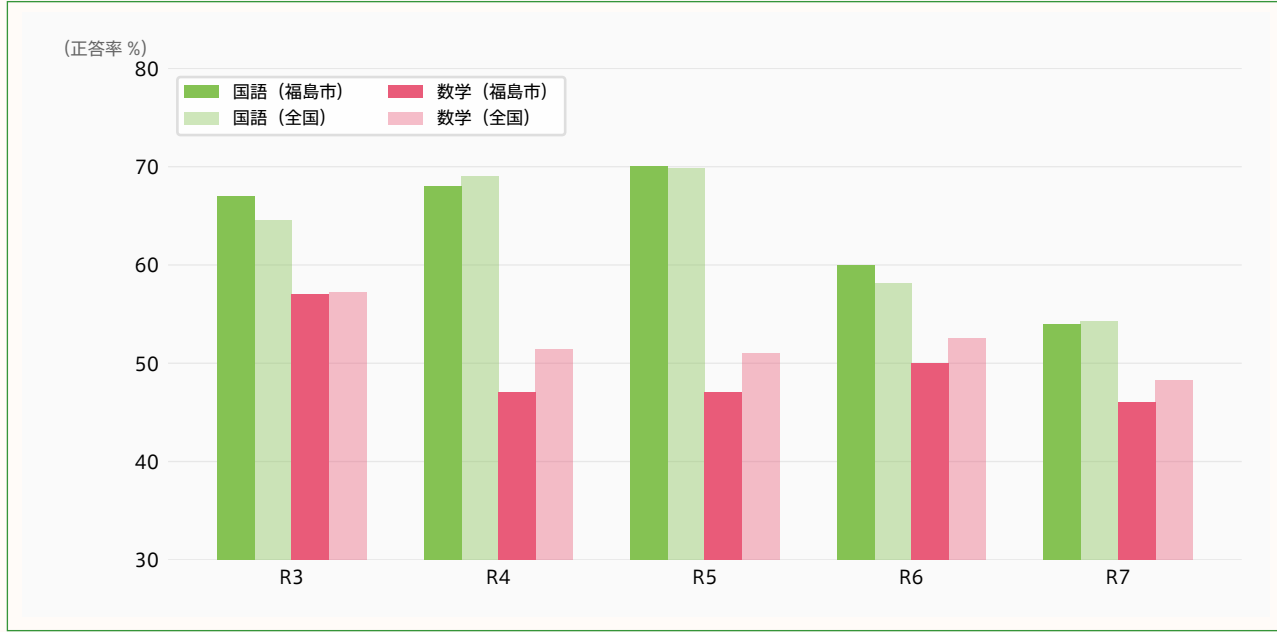
資料：学校教育課
基準日：

32

学力指標（中学校3年国語および数学）

theme
子ども・教育
人材育成

国語においては多少の変動はあるものの全国平均とほぼ同等で推移し、数学では全国平均を下回っているものの、その差は少しずつ縮まっている。



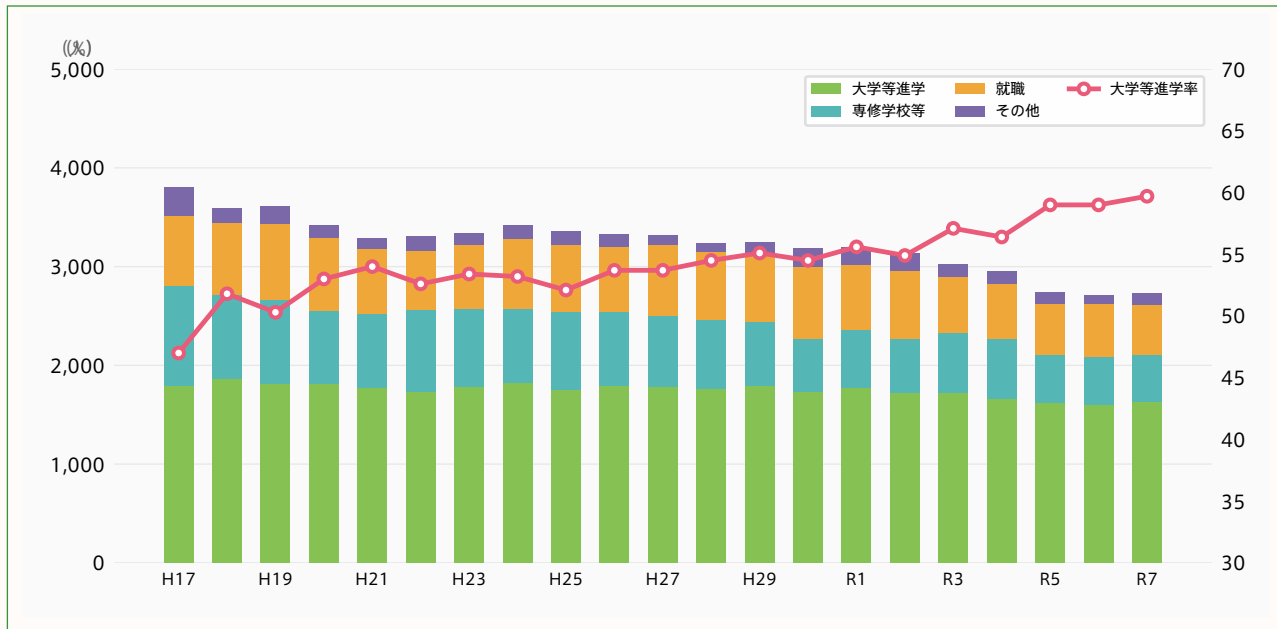
資料：学校教育課
基準日：

33

高等学校卒業者の進路状況と進学率

theme
子ども・教育
人材育成

大学進学者数はほぼ横ばいで、進学率は6割に迫っている。専修学校等入学者、就職者はともに年々減少している。



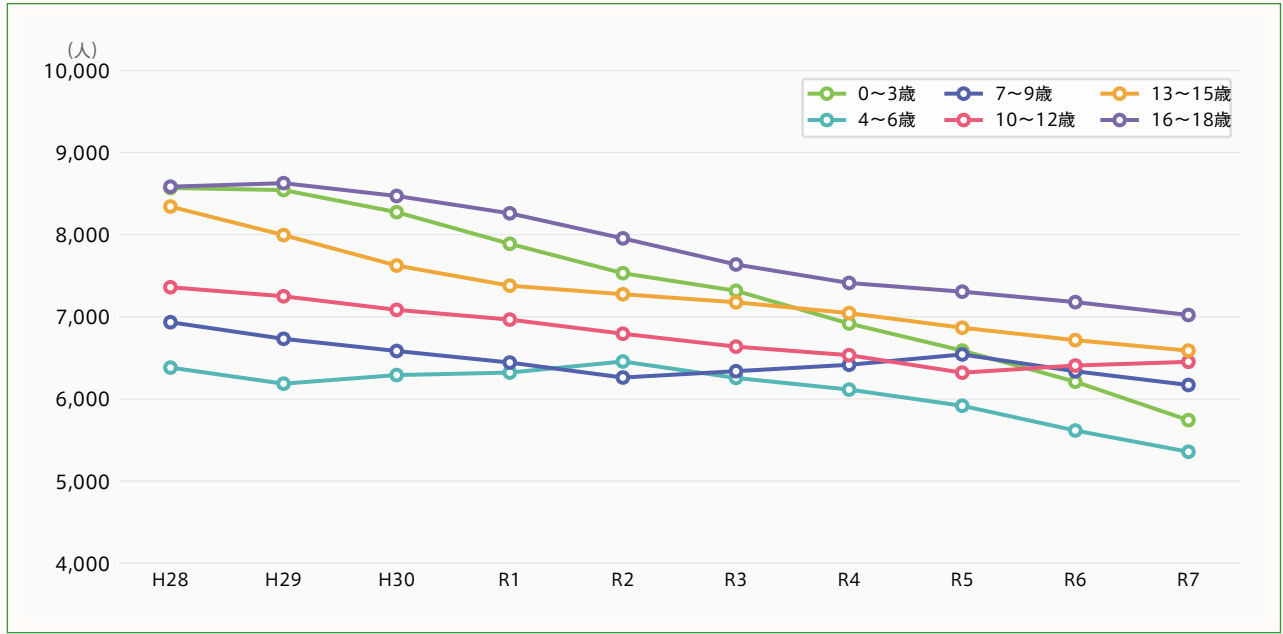
資料：学校基本調査
基準日：各年5月1日現在

34

若年人口推移

theme
子ども・教育
人材育成

(仮)10~12歳の階級では上昇傾向がみられるが、今後は減少に転じることが予想され、特に0~3歳の階級は他の階級よりも大きな減少幅で推移しており、近年の出生数の少なさが表れている。



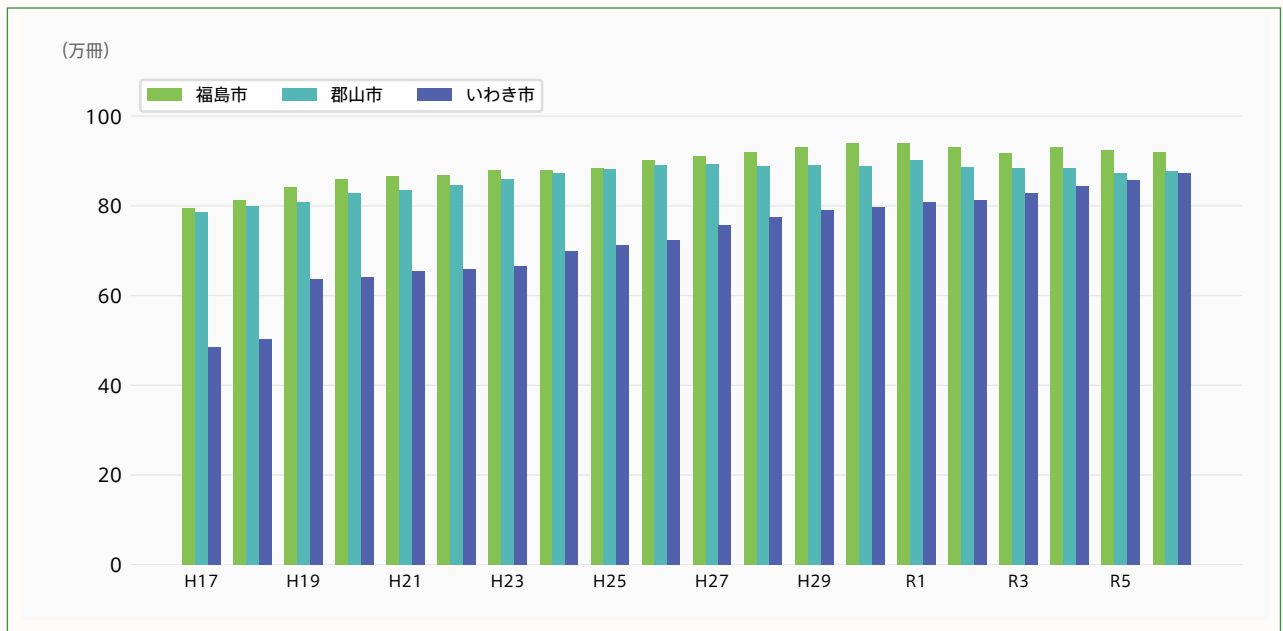
資料：住民基本台帳
基準日：各年3月31日現在

35

公立図書館の蔵書数

theme
子ども・教育
人材育成

福島市は2019年以降ほぼ横ばいで推移している。いわき市は年々増加しており、3市の蔵書数は同程度となっている。



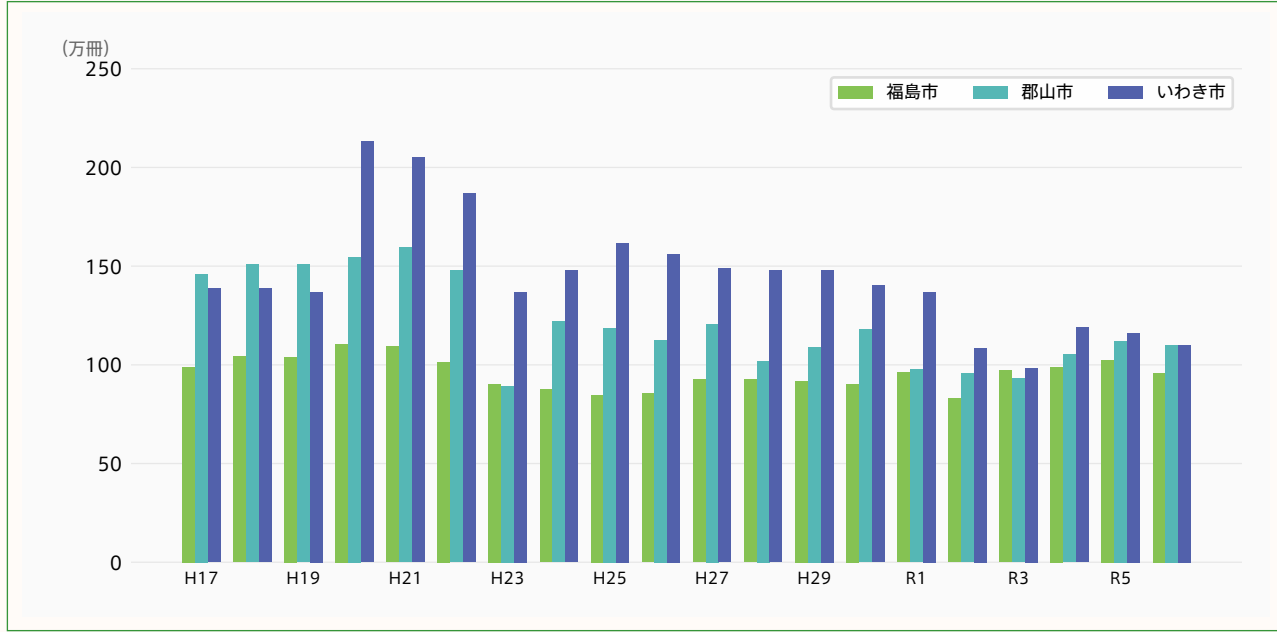
資料：福島市図書館概要
基準日：

35

公立図書館の貸出冊数

theme
子ども・教育
人材育成

福島市はほぼ横ばいで推移している。郡山市といわき市は減少傾向で、3市の差は小さくなっている。



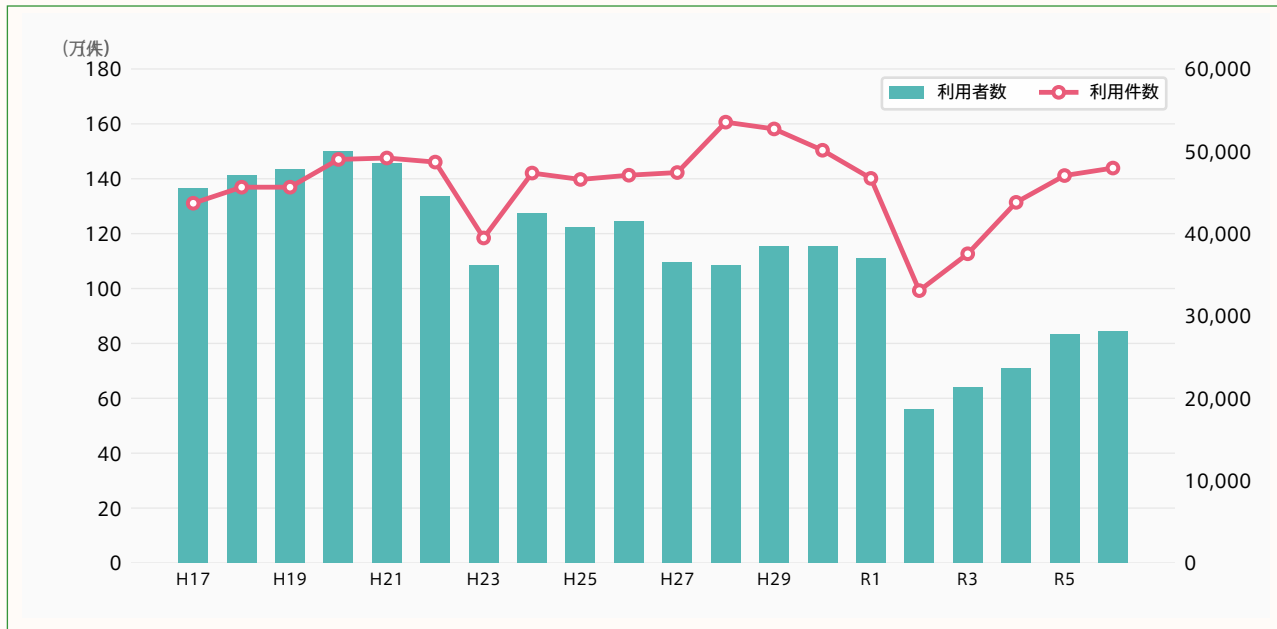
資料：
基準日：

36

学習センターの利用者数と利用件数

theme
子ども・教育
人材育成

利用者数、利用件数ともにコロナ禍前は横ばい、コロナ禍で大幅に減少したものの2021年度以降は回復傾向にある(R6 現在学習センター22カ所)。



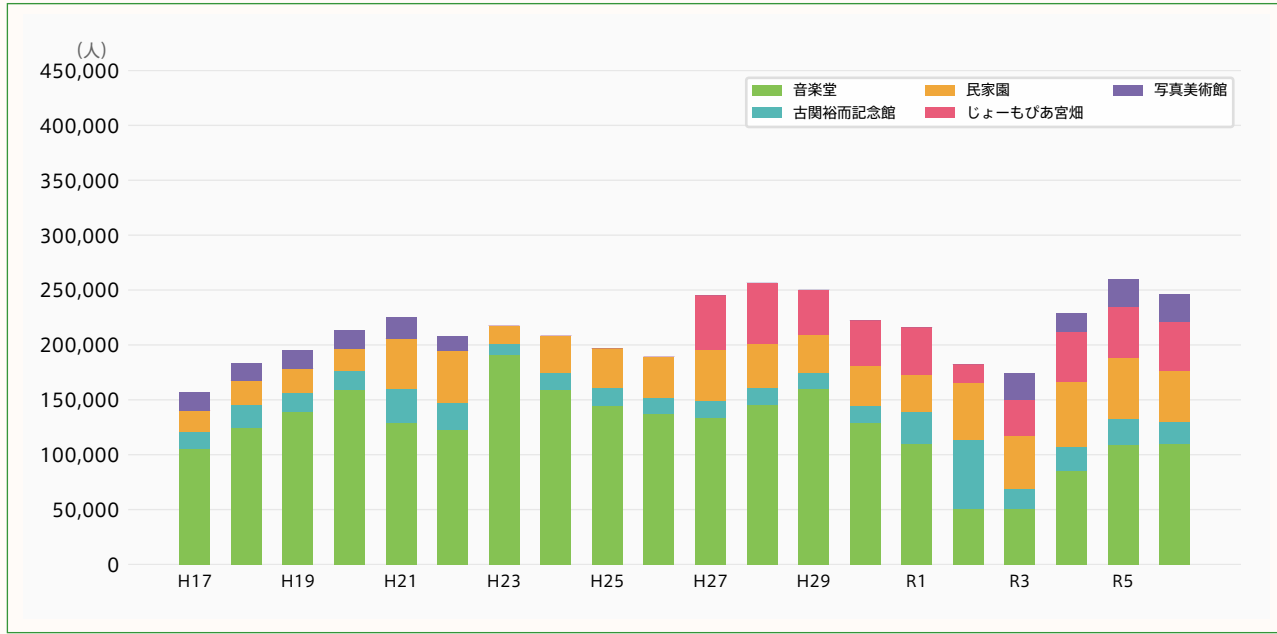
資料：生涯学習課
基準日：

37

主要文化施設の年間入館・来園者数

theme
子ども・教育
人材育成

東日本大震災、新型コロナウイルス感染症の影響があったほか、施設ごとの要因により、入館・来園者数が増減している。



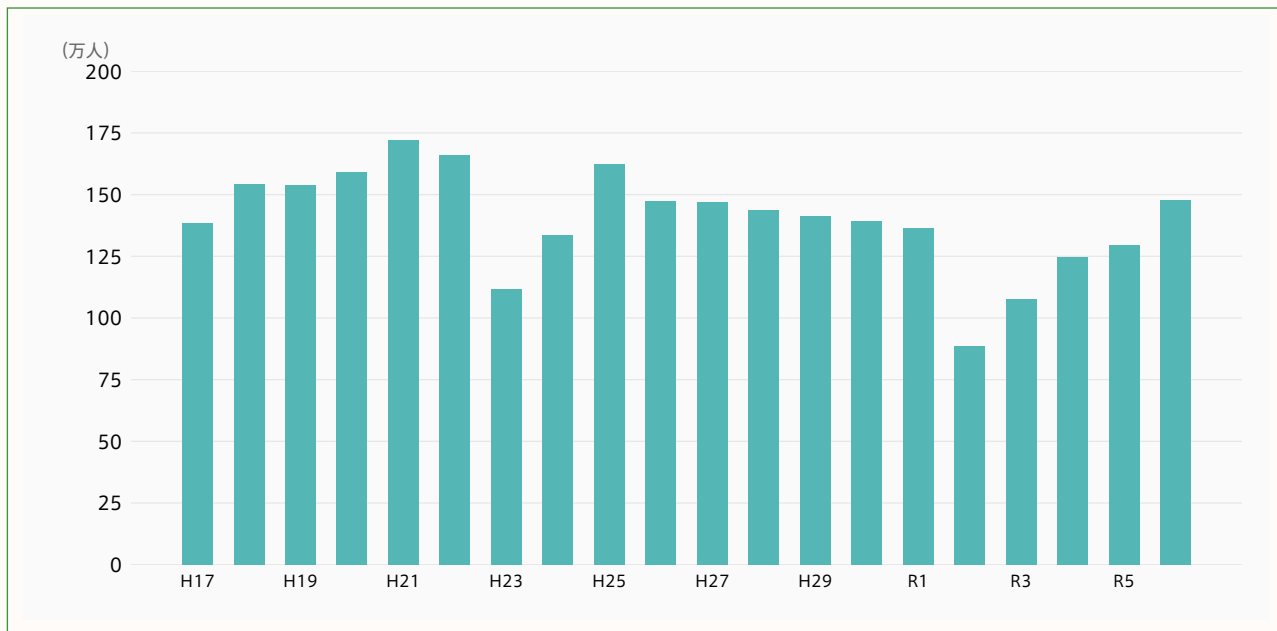
資料：文化振興課
基準日：

38

公共スポーツ施設の利用状況

theme
子ども・教育
人材育成

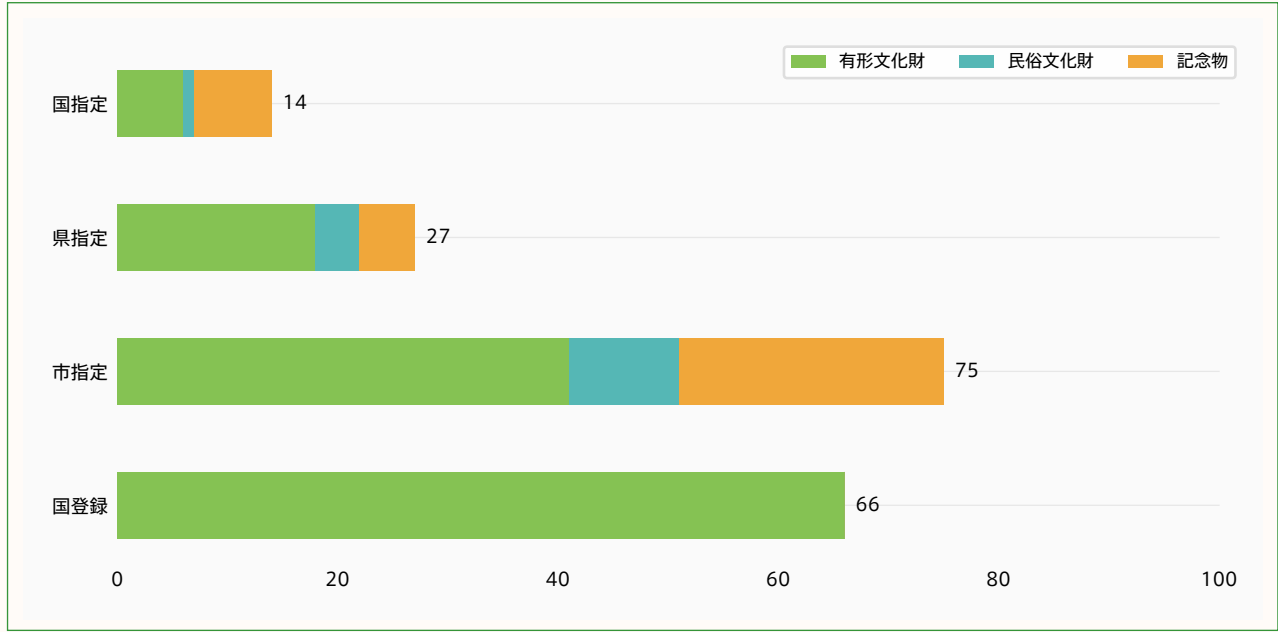
R6 末現在の公共スポーツ施設数は 38 施設となっており、東日本大震災、新型コロナウイルス感染症により一時的に利用者数の減少があったが、その後回復し、震災前の利用人数程度になっている。(R6 現在施設数 38 施設)



資料：スポーツ振興課
基準日：

福島市の指定・登録文化財

国や県の指定を受けた様々な文化財があり、建造物の文化財が多いことが特徴となっている。



資料：文化振興課
基準日：2025年4月1日現在